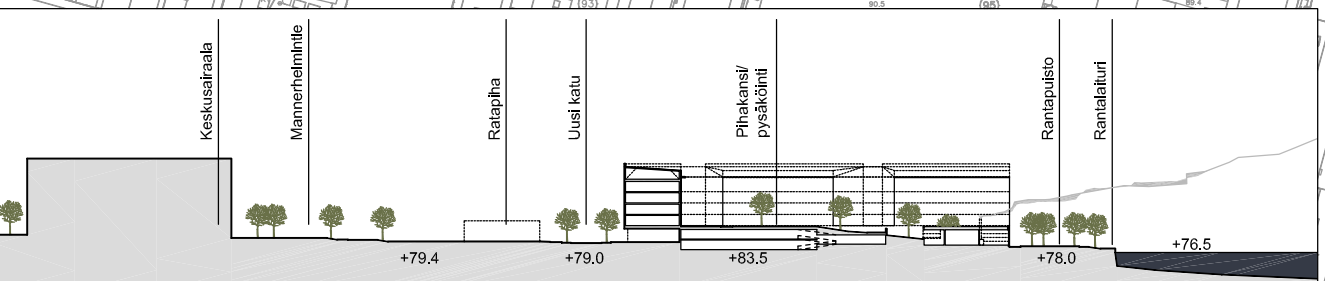
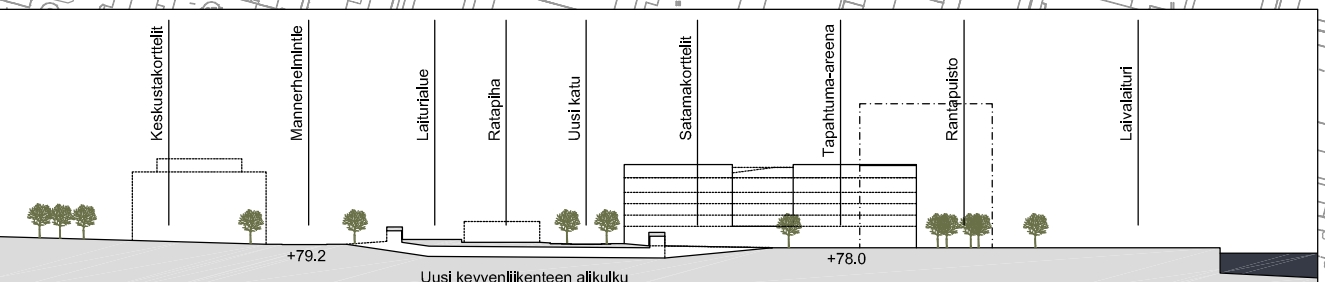


LIITYMÄ VÄLIVAIHE 1/2000

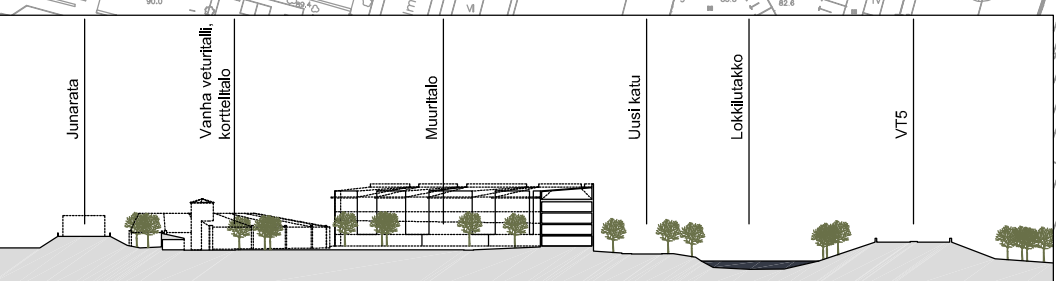
A-A



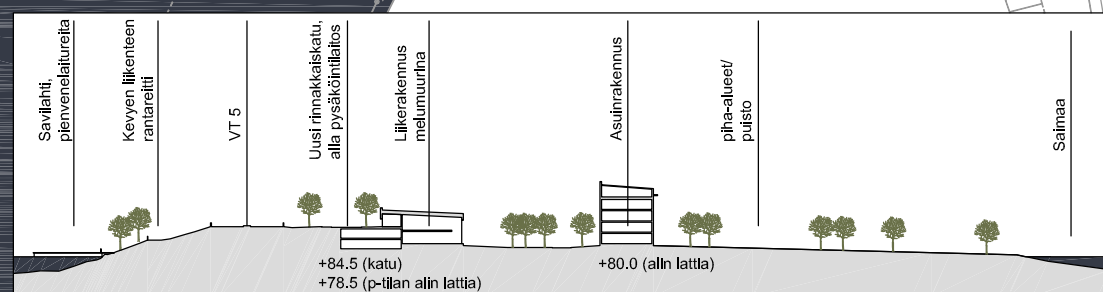
B-B



C-C



D-D



E-E





## SELOSTUS

### Ehdotuksen pääperiaatteet:

Luoda Satamalahden vesialueesta Mikkelin keskustan osa, joka palvelee ja tuo iloa kaupunkilaisille ja vierailijoille. Luoda tunnistettava kaupunkikokonaisuus siten että kullakin osa-alueella on oma luonteensa. Tuoda Mikkelin ruutukaavakeskusta veden äärelle. Luoda eri tyyppisiä mahdollisuuksia ekologiseen ja yhteisölliseen asumiseen ja elämiseen veden äärellä.

### Rantapuisto:

Satamalahdaa kiertää yhtenäinen reitti - Rantapuisto, jonka luonne vaihtelee eri osa-alueilla - rakennetusta kaupunkipuistosta vapaaseen maisemapuistoon. Rantapuisto mahdollistaa yhtenäisen kevyenliikenteen jatkumisen Satamasta Saksalan kautta Graanin ja Kenkäveronniemen kautta Kenkäveron perinteisille ja edelleen Pursialan vierasvenesatamaan sekä Rokkalanjoen jokipuiston vartta Kalvenkankaan virkistysalueelle. Rantapuisto muodostaa tärkeän kevyenliikenteen yhteyden, mutta se toimii myös virkistys- ja toimintakehänä koko Satamalahden vesipielin ympäri.

### Satama:

Tiedekeskuksen ja laivalaiturin edustalle muodostuu tilava torialue - Tapahtuma-areena. Tapahtuma-areena muodostaa Satama-alueen ytimen, joka on jaoteltu erilluonteisiin tiloihin vanhojen ja uusien rakennusmassojen. Tiedekeskuksen lisäksi alueella on vanhoissa makasineissa toimivia kiertäjäpajoja, pienmyymälöitä toimivia ranta-aittoja, hotelli, ravintola, kahvila- ja liiketiloja sekä suurten alusten satama. Koko aluetta kiertävä ja Pursialan vierasvenesatamaan jatkava yhteyslaute liittää Sataman talurista. Laiturialueella on myös paikka pienen alusten lyhytkaikseen asointipysäköintiin. Talviaikaan laiturin altaosa on mm. luistin- ja suksivuokrausta.

Kevyttäliikennettä tuetaan välittömällä yhteyksillä. Torialue on yhdistetty Savilahdenkadun aikuluulla ja tiedekeskuksen ja matkakeskuksen ylikululla keskustaan. Ajoneuvoliikenne hyödyntää vanhoja yhteyksiä. Laivurinkatu on siirretty rantapuiston tieltä ratapihan puolelle. Paras osa alueesta ja parhaat yhteydet varataan ihmisille.

Talonauha - Nauhatalo avautuu Satamalahdelle ja mahdollistaa kaikille asunnoille ja piholle näkyvät järvet. Radanpuolelle Nauhatalo muodostaa kaupunkimaisen ruutukortteliston. Avaukset korttelien välillä varmistavat näkyvien jatkumisen järvelle myös keskustasta päin katsoen. Terassoituvien pihojen alla on liike- ja parkkiloja. Terassoituminen ja pihojen ja puiston rajalle sijoittuvat paviljongit sekä yhdistävät pihajärviä Rantapuistoon ja toisaalta rajaavat puoliyksityisiä ja julkista aluetta. Rakennusten välytys tukee Satamalahden loista graafista ilmettä ja tuo sen kaupunkimittakaavaan.

Sataman alueella Rantapuisto on korkeatasoisesti toteutettu rakennettu kaupunkipuisto, jonka varrella on ravintola- ja kahvila-paviljongeja, sekä monitoimisia "mattolatuotteita" esimerkiksi kesäterasseja varten.

### Veturitalit:

Vanhan veturitalin alueelle on sijoitettu työpaja- ja ateljeerasumista. Muuritalit suojautuvat valtatie 5:n melulta. Näkymiä suojeltuun lokkiliikuttakoon avautuu asuntoihin viherväliköiden kautta. Pihalla on kaupunkiväljelypaikkoja sekä asukkaille että kaupunkilaisille.

Veturitalit toimii korttelitalona, jossa sijaitsee asukkaiden yhteistiloja, päiväkoti, kerho-, verstaas-, näyttely- ja liiketiloja, jossa esimerkiksi asukkaat voivat myydä tuotteitaan osuuskuntaperiaatteella. Alue yhdistetään kevyenliikenteen aikuluulla keskustaan.

### Pursiseura:

Saksalan rannassa olevasta pienvenesatamasta kehitetään aktiivinen purjehdus- ja venelykeskus. Pursiseurun rakennuksessa on korkeatasoinen ravintola sekä sataman palvelutilat. Toiminnassa on kesällä purjehdusopetusta ja venevuokrausta, talviaikaan laivurinkuseja ja esimerkiksi leijapurjehdusta suksilla. Yhteysalus pysähtyy pursiseurun rannassa. Rantapuistossa toimii myös uusi järviuimala pukutiloineen ja hyytymoneineen. Laituri suojaa uimaluetta vesiliikenteeltä.

### Vastaranta:

Keskustan vastaisella rannalla on omarantaisia kaupunkientaloja, jotka voidaan toteuttaa esimerkiksi ryhmärakentamishankkeina. Asunnoilla on oman pihan yhteydessä pienvenelaituri.

Vastarannalla Rantareitti jatkuu rakennusalueen eteen muodostettua saarjonoa ja siltoja pitkin. Näin mahdollistetaan yhtäaikaan julkinen ja avoin kulturellit veden äärellä sekä asuntojen välitön ja yksityinen rantayhteys. Saarilla sijaitsee mm. melontakeskus.

### Kenkäveronniemi:

Kenkäveronniemen alue muodostuu asuin- ja liikerakentamisesta. VT5:tä vasten on muodostettu liikerakentamisen muuri, jonka sisäpuolella on toisena muurina asuinrakentamista. Entisestä saostuslammesta on muodostettu maisema-allas. Puhdistamon alueen rakentamista on säilytetty maisemallisina alueina ja muistutuksina pihajärviä. Kaikista asunnoista on järvinäkymä.

Rinnakkaiskatu VT5 varrella voidaan tulevaisuudessa jatkaa silta-yhteydellä Graanin. Pysäköintialtoja sijoituu maan alle teipenkereseen.

Rantareitti jatkuu Kenkäveronniemeltä Kenkäveron tilalle ja edelleen Pursialaan. Yhteyslaute pysähtyy Kenkäveronniemen laituruilla, kun merkittäviltä on nostettu ylös. Rannassa on myös yleinen uimaranta. Korttelitalossa on päiväkoti sekä asukkaiden yhteistiloja. Korttelitalossa sijaitsee myös ulmarannan palvelu- ja aputilat. Asukassuuna toimii osa-aikaisesti myös avantoainliharastajien sauna- ja pukutilana.

VT 5 liittymän uusimisen yhteydessä Kenkäveronniemi liitetään Satamaan uudella katuyhteydellä VT5:ä. Ratkaisua mahdollistaa Sataman alueen eteläosan tehokkaamman maankäytön. Näkyville avainpaikalle, liittymän kainaloon ja Satamalahden rantaan on osoitettu julkista rakentamista.

### Ekologia:

**Liikenne:** Suostaan kevyttäliikennettä. Kevyenliikenteen yhteydet ovat välittömiä, sujuvia ja miellyttäviä. Paras osa alueesta ja parhaat yhteydet on varattu ihmisille. Kevyttäliikennettä ajatellaan laajasti, pyöräily ja kävelyn lisäksi mahdollistetaan myös esimerkiksi kesäisin omalla veneellä ja yhteysaluksilla, talviaikaan potkukelkoilla, luistimilla ja suksilla liikkuminen. Ekologisuuden lisäksi tuetaan samalla ihmisten hyvinvointia.

**Rakenteen monipuolisuus ja yhteisöllisyys:** Yhdistetään toimintoja. Näin vähennetään liikennettä ja ihmisten aikaresurssien tuhlaamista. Luodaan erilluonteisia asuinalueita, jotka mahdollistavat erilaisia elämäntapoja - tuetaan ratkaisulla kotona ja kodin lähellä työskentelyä, kaupunkiväljelyä, asukkaiden yhteistoimintaa ja lähipalveluiden tuottamista. Esimerkiksi korttelitalot, pihojen kasvimaat ja -huoneet sekä asuntojen yhteydessä olevat työtilat. Tuodaan virkistys- ja harrastusmahdollisuudet lähelle ihmisiä, osaksi lähiympäristöä.

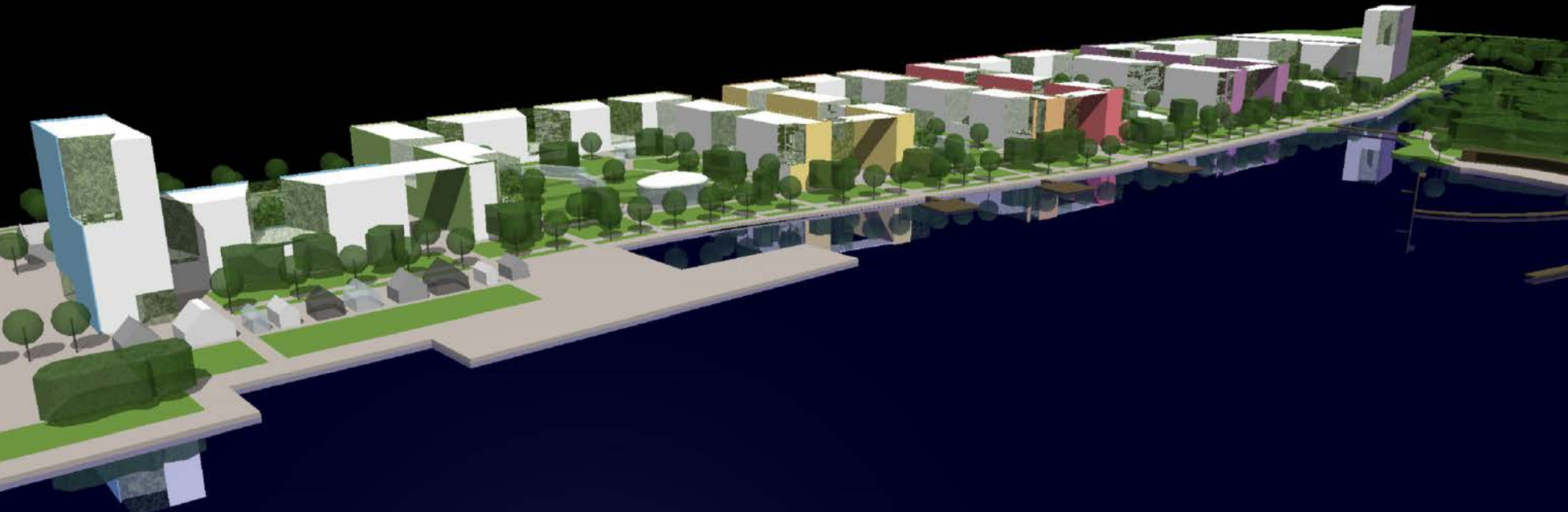
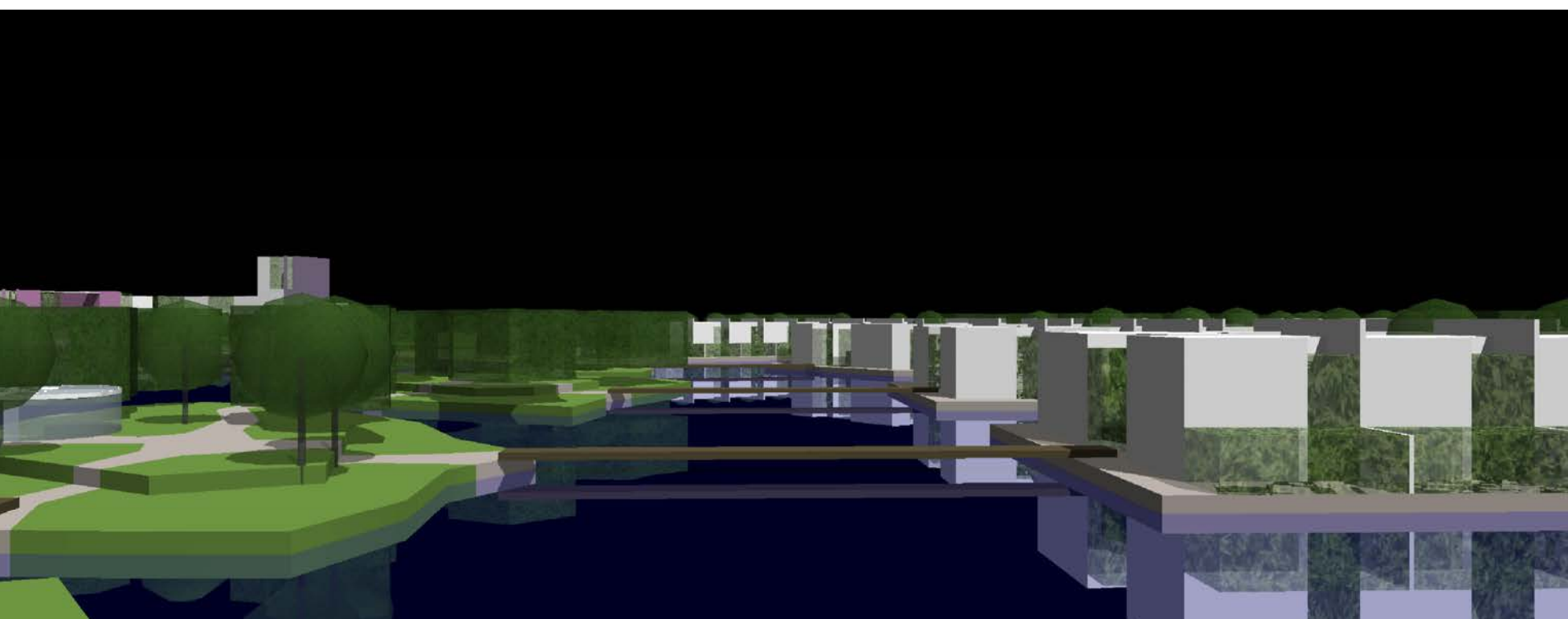
**Vihermassa ja mikroilmasto:** Kovilla pinnoilla pinnoitettujen alueiden minimointi. Runsa puuston ja muun kasvillisuuden määrä, köynnökset ja viherseinät, lisäävät alueen vihermassaa ja parantavat mikroilmastoa. Lämpimin ja valoisiin ilmansuuntiin, lounaaseen, etelään ja kaakkoon avautuvat pihat ja julkiset tilat, torit ja puistot.

**Rakennusratkaisut:** Nauhamaisen rakennusten lasitetussa vihervälikössä on tilaa asukkaiden parvekkeille ja viherhuoneille. Ne toimivat asunnon laajentumistilana. Kesäisin lasiseinät avataan ja viherseinä luo viileää varjostusta. Talvisin lasikko vähentää kylmän valpon osuutta. Lehdettömät köynnökset eivät varjosta ja aurinkon lämpö ja valo saadaan talteen, myös tulolma esilämmitetään johtamalla se välkön kautta. Rakennusten katokkeros on "perinteistä" ullakkotilaa, joka toimii tilavarauksena tulevaisuuden ekologisille teknisille ratkaisuille. Satamalahden alue toimii kokonaisuudessaan puurakentamisen koekenttänä ja näin vähennetään rakentamisen hiilijalanjälkeä.

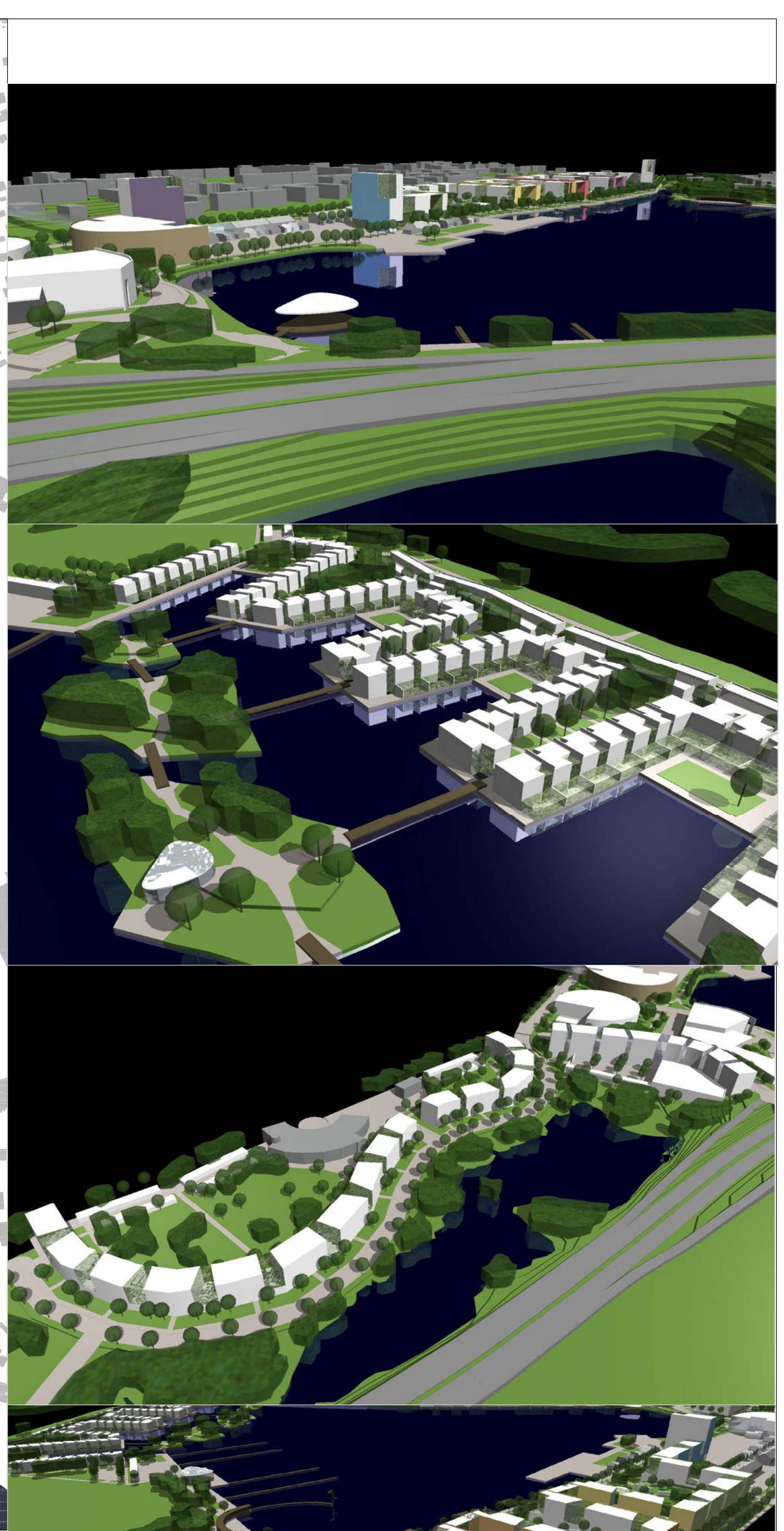
**Kierrätys:** Tiedekeskuksen yhteydessä toimii koko Mikkelillä palveleva kierrätyskeskus ja kierrätyspajatoimintaa makasiinirakennuksissa. Asukkaiden yhteisöissä on tilaa aluekohtaiselle ruohonjuurtason kierrätykselle.

### KERROSALAT OSA-ALUEITTAIN:

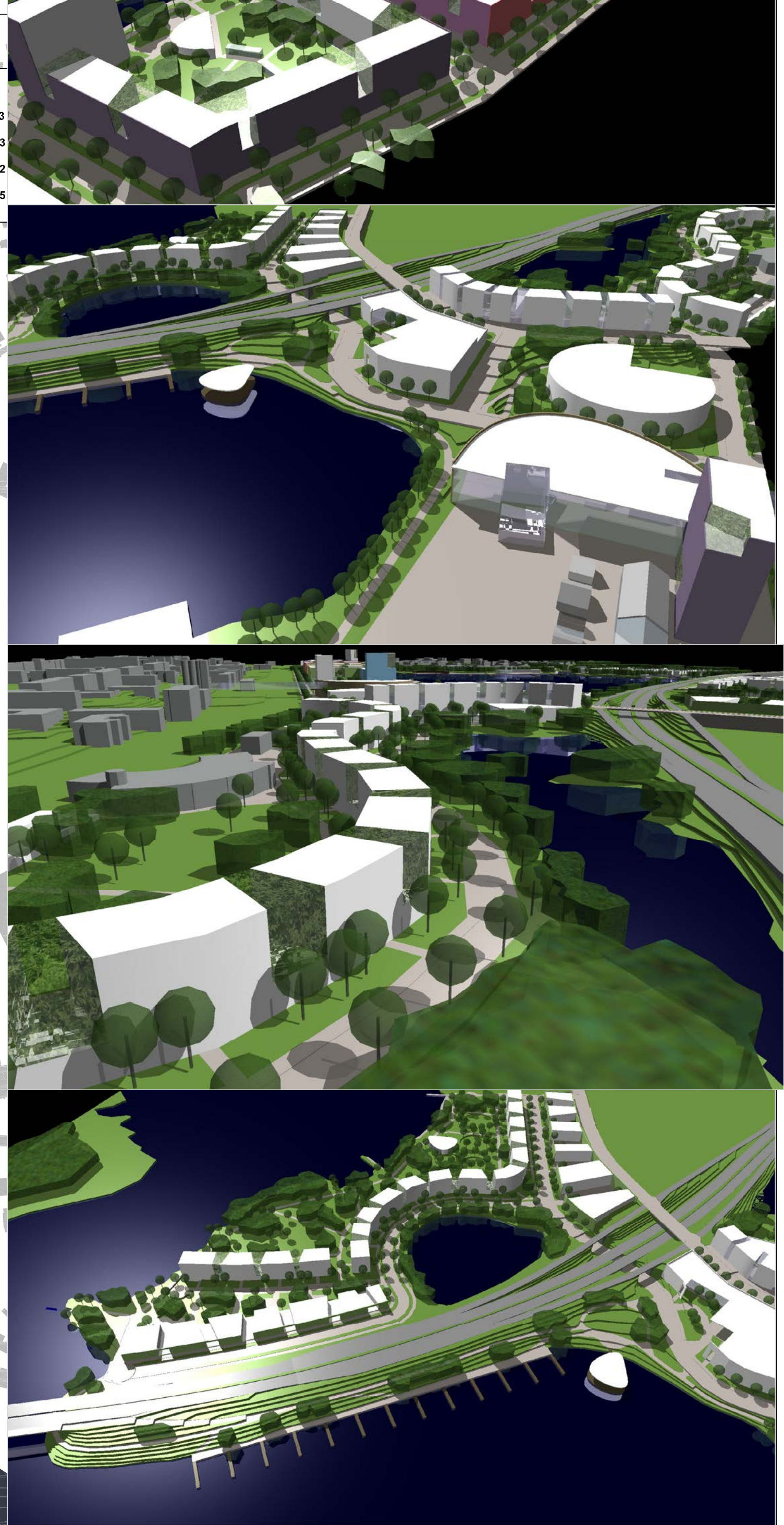
OSA-ALUE 1	134 200 KRM/ 1673 AP
OSA-ALUE 2	31 000 KRM/ 223 AP
OSA-ALUE 3	40 000 KRM/ 442 AP
OSA-ALUE 4	19 700 KRM/ 265 AP







VIHERALUEET JA REITISTÖ 1/5000



MAANKÄYTTÖ JA PYSÄKÖINTI 1/5000



## SELOSTUS

### Ehdotuksen pääperiaatteet:

Luoda Satamalahden vesialueesta Mikkelin keskustan osa, joka palvelee ja tuo iloa kaupunkilaisille ja vierailijoille.

Luoda tunnistettava kaupunkikokonaisuus, siten että kullakin osa-alueella on oma luonteensa.

Tuoda Mikkelin ruutukaavakeskusta veden äärelle.

Luoda eri tyyppisiä mahdollisuuksia ekologiseen ja yhteisölliseen asumiseen ja elämiseen veden äärellä.

### Rantapuisto:

Satamalahtea kiertää yhtenäinen reitti - Rantapuisto, jonka luonne vaihtelee eri osa-alueilla - rakennetusta kaupunkipuistosta vapaaseen maisemapuistoon. Rantapuisto mahdollistaa yhtenäisen kevyenliikenteenreitin jatkumisen Satamasta Saksalan kautta Graaniin ja Kenkäveronniemen kautta Kenkäveron perinnepappilaan ja edelleen Pursialan vierasvenesatamaan sekä Rokkalanjoen jokipuiston vartta Kalvenkankaan virkistysalueelle. Rantapuisto muodostaa tärkeän kevyenliikenteen yhteyden, mutta se toimii myös virkistys- ja toimintakehänä koko Satamalahden vesipeiliin ympäri.

### Satama:

Tiedekeskuksen ja laivalaiturin edustalle muodostuu tilava torialue - Tapahtuma-areena. Tapahtuma-areena muodostaa Satama-alueen ytimen, joka on jaoteltu eriluonteisiin tiloihin vanhoihin ja uusiin rakennusmassoihin. Tiedekeskuksen lisäksi alueella on vanhoissa makasiineissa toimivia kierrätyspajoja, pienmyymälöinä toimivia ranta-aittoja, hotelli, ravintola-, kahvila- ja liiketiloja sekä suurten alusten satama. Koko aluetta kiertävä ja Pursialan vierasvenesatamaan jatkava yhteyslautta lähtee Sataman laiturista. Laiturialueella on myös paikka pienien alusten lyhytaikaiseen asiointipysäköintiin. Talviaikaan laiturin aitoissa on mm. luistin- ja suksivuokrausta.

Kevyttäliikennettä tuetaan välittömällä yhteyksillä. Torialue on yhdistetty Savilahdenkadun alikululla ja tiedekeskuksen ja matkakeskuksen ylikululla keskustaan. Ajoneuvoliikenne hyödyntää vanhoja yhteyksiä. Laivurinkatu on siirretty rantapuiston tieltä ratapihan puolelle. Paras osa alueesta ja parhaat yhteydet varataan ihmisille.

Talonauha - Nauhatalo avautuu Satamalahdelle ja mahdollistaa kaikille asunnoille ja pihaille näkymät järvelle. Radanpuolelle Nauhatalo muodostaa kaupunkimaisen ruutukortteliston. Avaukset kortteleiden välistä varmistavat näkymien jatkumisen järvelle myös keskustasta päin katsoen. Terassoituvien pihojen alla on liike- ja parkkitiloja. Terassoituminen ja pihojen ja puiston rajalle sijoittuvat paviljongit sekä yhdistävät piha-alueita Rantapuistoon ja toisaalta rajaavat puoliyksityistä ja julkista aluetta. Rakennusten väriytyy tukee Satamalahden iloista graafista ilmettä ja tuo sen kaupunkimittakaavaan.

Sataman alueella Rantapuisto on korkeatasoisesti toteutettu rakennettu kaupunkipuisto, jonka varrella on ravintola- ja kahvilapaviljonkeja, sekä monitoimisia "mattolaitureita" esimerkiksi kesäterasseja varten.

### Veturitalit:

Vanhan veturitallin alueelle on sijoitettu työpaja- ja ateljeeasumista. Muuritalot suojautuvat valtatie 5:n melulta. Näkymiä suojeltuun lokkilutakkoon avautuu asuntoihin viherväliköiden kautta. Pihalla on kaupunkiviljelypalstoja sekä asukkaille että kaupunkilaisille.

Veturitali toimii korttelitalona, jossa sijaitsee asukkaiden yhteistiloja, päiväkotia, kerho-, versta-, näyttely- ja liiketiloja, jossa esimerkiksi asukkaat voivat myydä tuotteitaan osuuskuntaperiaatteella. Alue yhdistetään kevyenliikenteen alikululla keskustaan.

### Pursiseura:

Saksalan rannassa olevasta pienvenesatamasta kehitetään aktiivinen purjehdus- ja veneilykeskus. Pursiseuran rakennuksessa on korkeatasoinen ravintola sekä sataman palvelutilat. Toiminnassa on kesällä purjehdusopetusta ja veneenvuokrausta, talviaikaan laivurikursseja ja esimerkiksi leijapurjehdusta suksilla. Yhteysalus pysähtyy pursiseuran rannassa. Rantapuistossa toimii myös uusi järviuimala pukutiloineen ja hyppytorneineen. Laituri suojaa uintialuetta vesiliikenteeltä.

### Vastaranta:

Keskustan vastaisella rannalla on omarantaisia kaupunkipientaloja, jotka voidaan toteuttaa esimerkiksi ryhmärakentamishankkeina. Asunnoilla on oman pihan yhteydessä pienvenelaituri.

Vastarannalla Rantareitti jatkuu rakennusalueen eteen muodostettua saarijonoa ja siltoja pitkin. Näin mahdollistetaan yhtäaikaan julkinen ja avoin kulkureitti veden äärellä sekä asuntojen välitön ja yksityinen rantayhteys. Saarilla sijaitsee mm. melontakeskus.

### Kenkäveronniemi:

Kenkäveronniemen alue muodostuu asuin- ja liikerakentamisesta. VT5:ttä vasten on muodostettu liikerantamisen muuri, jonka sisäpuolella on toisena muurina asuinrakentamista. Entisestä saostuslammesta on muodostettu maisema-allas. Puhdistamon alueen rakenteita on säilytetty maisemallisina aiheina ja muistumina piha-alueella. Kaikista asunnoista on järvinäkymä.

Rinnakkaiskatu VT5 varrella voidaan tulevaisuudessa jatkaa siitayhdeydellä Graaniin. Pysäköintilaitos sijoittuu maan alle tiepenkereeseen.

Rantareitti jatkuu Kenkäveronniemeltä Kenkäveron tilalle ja edelleen Pursialaan. Yhteyslautta pysähtyy Kenkäveronniemen laiturilla, kun merkkiiviitta on nostettu ylös. Rannassa on myös yleinen uimaranta. Korttelitalossa on päiväkotia sekä asukkaiden yhteistiloja. Korttelitalossa sijaitsee myös uimarannan palvelu- ja aputilat. Asukassauna toimii osa-aikaisesti myös avantoauintiharrastajien sauna- ja pukutilana.

VT 5 liittymän uusimisen yhteydessä Kenkäveronniemi liitetään Satamaan uudella katuyhteydellä VT5 ali. Ratkaisu mahdollistaa Sataman alueen eteläosan tehokkaamman maankäytön. Näkyvälle avainpaikalle, liittymän kainaloon ja Satamalahden rantaan on osoitettu



julkista rakentamista.

#### Ekologia:

**Liikenne:** Suositetaan kevyttäliikennettä. Kevyenliikenteen yhteydet ovat välittömiä, sujuvia ja miellyttäviä. Paras osa alueesta ja parhaat yhteydet on varattu ihmisille. Kevyttäliikennettä ajatellaan laajasti, pyöräilyn ja kävelyn lisäksi mahdollistetaan myös esimerkiksi kesäisin omalla veneellä ja yhteysaluksilla, talviaikaan potkukelkoilla, luistimilla ja suksilla liikkuminen. Ekologisuuden lisäksi tuetaan samalla ihmisten hyvinvointia.

**Rakenteen monipuolisuus ja yhteisöllisyys:** Yhdistetään toimintoja. Näin vähennetään liikennettä ja ihmisten aikaresurssien tuhlaamista. Luodaan eriluonteisia asuinalueita, jotka mahdollistavat erilaisia elämäntapoja – tuetaan ratkaisulla kotona ja kodin lähellä työskentelyä, kaupunkiviljelyä, asukkaiden yhteistoimintaa ja lähipalveluiden tuottamista. Esimerkiksi korttelitalot, pihojen kasvimaat ja -huoneet sekä asuntojen yhteydessä olevat työtilat. Tuodaan virkistys- ja harrastusmahdollisuudet lähelle ihmisiä, osaksi lähiympäristöä.

**Vihermassa ja mikroilmasto:** Kovilla pinnoilla pinnoitettujen alueiden minimointi. Runsas puuston ja muun kasvillisuuden määrä, köynnökset ja viherseinät, lisäävät alueen vihermassaa ja parantavat mikroilmastoa. Lämpimiin ja valoisiin ilmansuuntiin, lounaaseen, etelään ja kaakkoon avautuvat pihat ja julkiset tilat, torit ja puistot.

**Rakennusratkaisut:** Nauhamaisten rakennusten lasitetuissa vihervälissä on tilaa asukkaiden parvekkeille ja viherhuoneille. Ne toimivat asunnon laajentumistilana. Kesäisin lasiseinä avataan ja viherseinä luo viileää varjostusta. Talvisin lasikko vähentää kylmän vaipan osuutta, lehdettömät köynnökset eivät varjosta ja auringon lämpö ja valo saadaan talteen, myös tuloilma esilämmitetään johtamalla se välikön kautta. Rakennusten kattokerros on ”perinteistä” ullakotilaa, joka toimii tilavarauksena tulevaisuuden ekologisille teknisille ratkaisuille. Satamalahden alue toimii kokonaisuudessaan puurakentamisen koekenttänä ja näin vähennetään rakentamisen hiilijalanjälkeä.

**Kierrätys:** Tiedekeskuksen yhteydessä toimii koko Mikkeliä palveleva kierrätyskeskus ja kierrätyspajatoimintaa makasiinirakennuksissa. Asukkaiden yhteistiloissa on tilaa aluekohtaiselle ruohonjuuritason kierrätykselle.

#### KERROSALAT OSA-ALUEITTAIN:

OSA-ALUE 1	134 200 KRM/ 1673 AP
OSA-ALUE 2	31 000 KRM/ 223 AP
OSA-ALUE 3	40 000 KRM/ 442 AP
OSA-ALUE 4	19 700 KRM/ 265 AP

